

15 さつき寺

正式には宝珠寺と言
い海泉寺の分院で、
昔はさつきが沢山咲
いていたことから、
さつき寺と呼ばれる
ようになりました。
残念ながら震災で全
壊し、今は再建の途
中です。



16 日の出市場

昔は町内唯一の公認
市場として多くの買
物客で賑わい、生活
の中心になっていま
した。現在では八百
屋と魚屋の二軒が残
っています。



17 海泉寺

1289年に設立され
ました。本尊「阿弥
陀三尊像」は優れた
彫刻として名高いで
す。「全人類の幸福
を祈る鐘」などノー
ベル賞受賞学者の湯
川秀樹さんにまつわ
るものも多いそう
です。



18 海泉寺の墓地

駒ヶ林のほとんどの
人のお墓があり古い
ものは200年近く前
のものもあるそうで
す。写真は出征兵士
の慰霊碑が震災後
に一つにまとめられ
たものです。高松幹
線の拡幅でお墓の一
部が舞子に移され
ました。



1 小畑家の仏壇

約50年前に家を建
てる時に欄間(らん
ま)付きで造られま
した。駒ヶ林では、
造り付けの仏壇が昔
はよく見られまし
たが、今では数も少
なくなりつつあり
ます。



14 駒ヶ林保育所

昔はざこ寝堂があり
ました。大正時代に
洋館の公会堂が建て
られ、その後愛国婦
人会の運動で保育所
になりました。建物
の東側半分は、新し
く増築された部分
です。



13 町のお地藏さん

近所の皆でお世話
しているお地藏さん
ですが、名前や由来
が全く分かりませ
ん。震災の時には前
に倒れてしまい、お
でこにキズが残っ
ています。



12 福富大明神

六丁目でお祀りし
ている商売の神様
で、境内には日露戦
争の大砲の弾も、記
念として奉納され
ています。

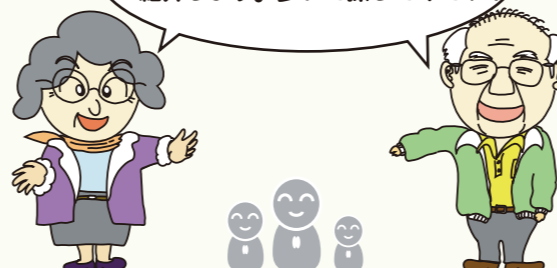


9 えびす神社

昔に浜に流れつた
木造の御神体を祀
っています。祭神は
蛭子命、大己貴命、
八重事代主命で、古
くから漁師の崇敬
する社として親し
まれています。昔は
ここにある鳥居の
所まで砂浜でした。



今回は私達のまち「駒ヶ林」に
残る歴史を伝える古いモノを御
紹介します。歩いて探してみ
てや!



6 稲荷神社

駒ヶ林神社の中
にある稲荷神社
で、駒ヶ林出身
の無声映画時代
の大スター澤田
清や大河内傳次
郎、片岡千恵蔵
といった芸能人
が寄進をした碑
が残されています。



4 駒一地藏尊

ここには徳本上
人が書かれた蔦
文字の石碑をは
じめ、800年以
上前の平家のお
墓の名残りとい
われる五輪塔や
六地藏など大小
のお地藏様が祀
られています。
※写真は震災前に撮影されたものです



11 五丁目の浜

駒ヶ林の浜は、昔は
砂浜で五丁目の浜
が一番広く、左義
長を行う場所
でした。昭和35
年に長田港の埋
立により、現在
のような姿にな
り、かつてフェ
リーの乗り降り
に使っていた棧橋
が残されています。



10 腕塚堂

一の谷の合戦で切
り落とされた平忠
度の腕を祀って
おり、腕が治る
等のいい伝えが
あります。今も参
詣者があり毎年
、命日には礼祭
をしております。
※写真は震災前に撮影されたものです



3 大海亀のお墓

昔、漁の網にか
かった海亀はお酒
を飲まして海に
戻していましたが
、中には死んで
しまっている海
亀もいました。こ
れは、そうした海
亀の供養碑です。



7 昔のアイロン

北村さんの家
にある昔の炭を入
れて使うアイロ
ンです。大きい
アイロンは和服
の洗い張りに使
い、小さいアイ
ロンは洋服に使
っていました。
約100年前の生
活道具も駒ヶ林
には残されて
います。



5 二葉地藏

駒ヶ林を代表する
名松(二葉の松)の
そばにあったの
で「二葉地藏」と
呼ぶようになった
そうです。その松
は光源氏が須磨
をさすらった時
に植えられたとい
われ、源氏松とい
う異名も持って
いました。

