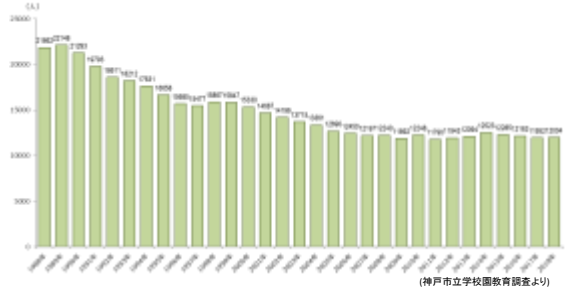


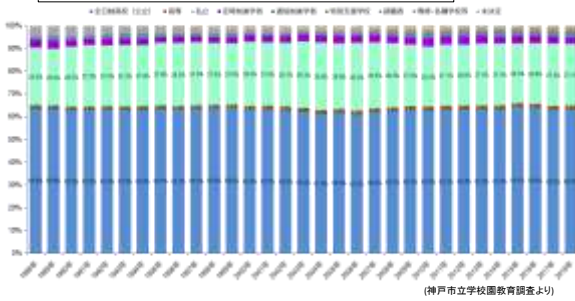
神戸市立定時制高校を取巻く 環境・課題・ニーズ等について

神戸市立中学校卒業生数



中学校卒業生数は、おおむね減少傾向にある

神戸市立中学校卒業生の進路先



中学校卒業生の進路先は、全日制(公私立)が約90%を占めている

神戸市立中学校卒業生の進路先(全日制以外)



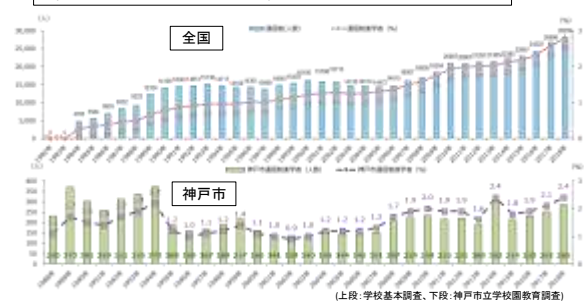
全日制以外の進路先は、定時制や就職が減少傾向、通信制が上昇傾向、専修・各種学校が横ばい傾向、となっている

高校等進学者全体に占める定時制高校進学者の割合及び人数



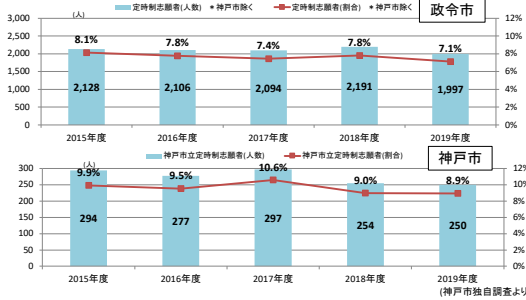
神戸市の定時制高校進学者が高校等進学者全体に占める割合は、減少傾向にあるが、全国よりも1ポイント以上高い

高校等進学者全体に占める通信制高校進学者の割合及び人数



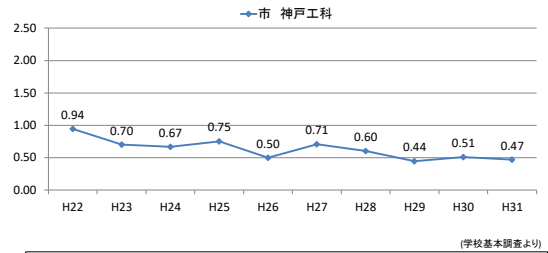
神戸市の通信制高校進学者が高校等進学者全体に占める割合は、増加傾向にあるが、全国よりも0.4ポイント前後低い

高校志願者全体に占める定時制高校志願者の割合と人数



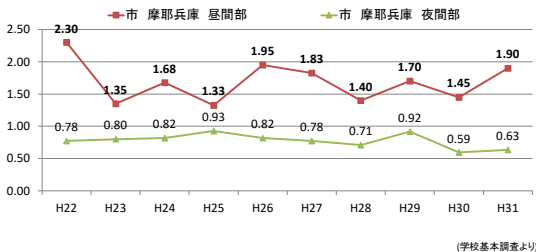
神戸市における定時制高校志願者数の割合は、神戸市を除く政令市と比べ、1.2～3.2ポイント高い。

神戸市立定時制高校 志願者数及び受検倍率の推移(神戸工科高校)



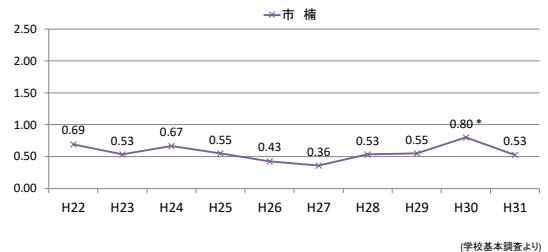
受検倍率については、低下傾向にある。

神戸市立定時制高校 志願者数及び受検倍率の推移(摩耶兵庫高校)



受検倍率について、昼間部はH22年度設置当初より1倍を越えている一方、夜間部は低下傾向にある。

神戸市立定時制高校 志願者数及び受検倍率の推移(楠高校)



受検倍率については、持ち直しの傾向がある。なお、H30年度より募集定員を、120名から80名に減員した。

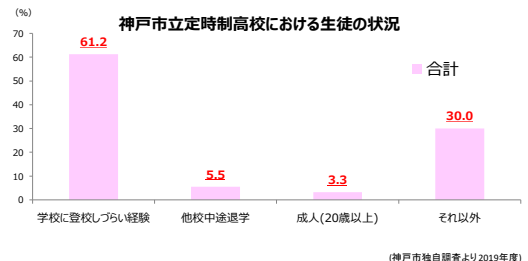
昼間部における11月時点の進学希望者数と志願者数

学校名	定員	H27		H28		H29		H30		H31			
		11月時点 志願者数	増減	11月時点 志願者数	増減	11月時点 志願者数	増減	11月時点 志願者数	増減	11月時点 志願者数	増減		
市 摩耶兵庫 昼間部	40	39	+04	53	+8	56	+8	68	+12	46	+12	75	+7
県 西宮香風 2部	48	55	+60	61	+64	45	85	+40	55	125	+70	55	+60
県 阪神尼崎 2部	48	61	+77	52	+61	49	147	+88	47	97	+90	43	+71

(兵庫県高等学校進学希望者数等動向調査より)

・昼間部については、いずれも志願者数が定員を上回る状況が続いている。
・摩耶兵庫高校については、11月時点の進学希望者数と志願者数との増減が、他の定時制高校昼間部と比べて少ない傾向にある。

神戸市立定時制高校における生徒の状況



生徒の状況については、学校に登校しづらい経験をした生徒の割合が最も高くなっている

定時制高校の必要性について（神戸市立中学校進路担当教員の回答）

Q：これからも公立定時制高校に対する生徒（保護者）のニーズはあると思いますか。



(神戸市独自調査より)

定時制高校に対するニーズがあると「強そう思う」と「そう思う」中学校教員の割合の合計が、H30年度では90%を越えている

多部制の必要性について（神戸市立中学校進路担当教員の回答）

Q：神戸市内に多部制高校は必要だと思いますか。

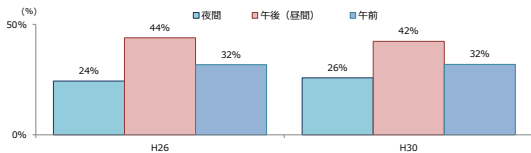


(神戸市独自調査より)

多部制について、必要があると「強そう思う」「そう思う」中学校教員の割合の合計が、H30年度では80%を越えている

時間帯について（神戸市立中学校進路担当教員の回答）

Q：定時制高校を希望する生徒について、下記のいずれの課程への希望が多いと思いますか。（複数回答可）

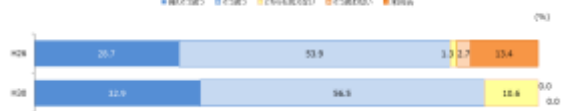


(神戸市独自調査より)

時間帯について、昼間部を希望する生徒が多いと考えている中学校教員の割合が最も高くなっている

三修制について（神戸市立中学校進路担当教員の回答）

Q：定時制課程は3修制により、3年間で卒業することが可能です。3修制を希望する生徒は多いと思いますか。

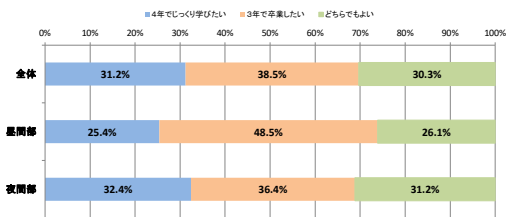


(神戸市独自調査より)

三修制を希望する生徒が多いと「強そう思う」「そう思う」中学校教員の割合が、H30年度では90%近くになっている

三修制について（神戸市立定時制高校在籍生徒の回答）

Q：今の学習期間（4年間）についてどう思われますか。当てはまるものを一つ選んでください

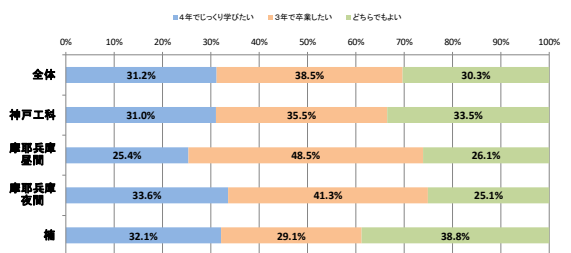


(神戸市独自調査より)

3年で卒業したいと考えている生徒の割合は、最も多い昼間部で約50%と、中学校進路担当教員の予想よりも低くなっている。

三修制について（神戸市立定時制高校在籍生徒の回答）

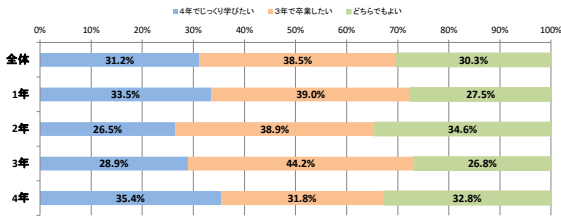
Q：今の学習期間（4年間）についてどう思われますか。当てはまるものを一つ選んでください



(神戸市独自調査より)

三修制について（神戸市立定時制高校在籍生徒の回答）

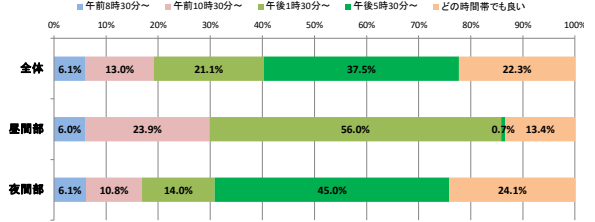
Q：今の学習期間（4年間）についてどう思われますか。当てはまるものを一つ選んでください



(神戸市独自調査より)

学習時間帯について（神戸市立定時制高校在籍生徒の回答）

Q：授業開始時間が選べるとしたらどの時間帯を選びますか。最も近いもの一つを選んでください

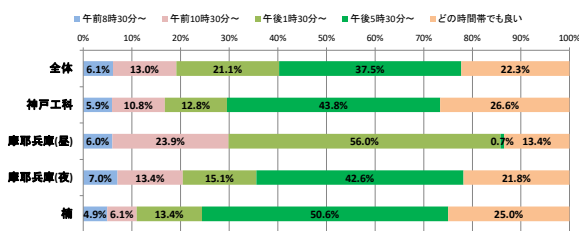


(神戸市独自調査より)

現在選択している時間帯を選んでいる割合が、昼間部・夜間部とも最も多くなっている。

学習時間帯について（神戸市立定時制高校在籍生徒の回答）

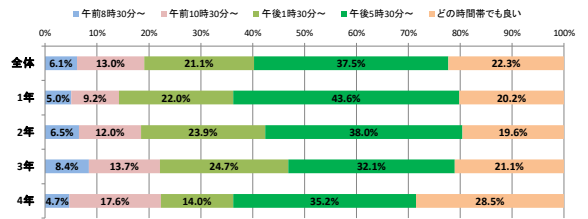
Q：授業開始時間が選べるとしたらどの時間帯を選びますか。最も近いもの一つを選んでください



(神戸市独自調査より)

学習時間帯について（神戸市立定時制高校在籍生徒の回答）

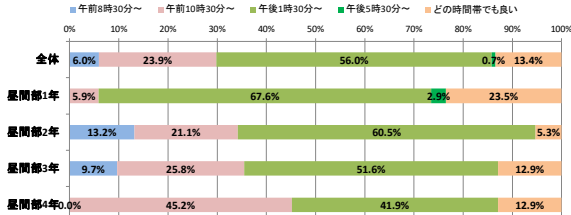
Q：授業開始時間が選べるとしたらどの時間帯を選びますか。最も近いもの一つを選んでください



(神戸市独自調査より)

学習時間帯について（神戸市立定時制高校在籍生徒の回答）

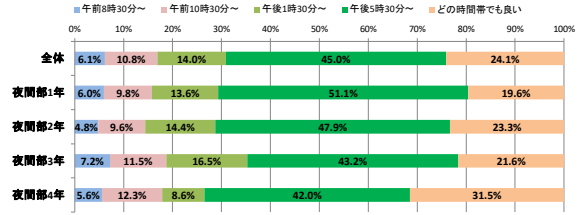
Q：授業開始時間が選べるとしたらどの時間帯を選びますか。最も近いもの一つを選んでください



(神戸市独自調査より)

学習時間帯について（神戸市立定時制高校在籍生徒の回答）

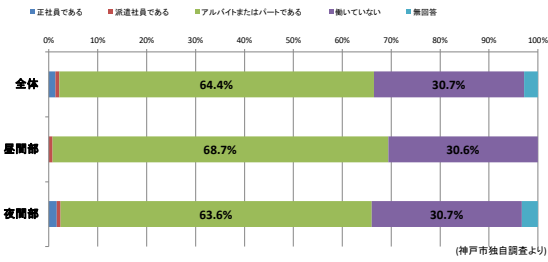
Q：授業開始時間が選べるとしたらどの時間帯を選びますか。最も近いもの一つを選んでください



(神戸市独自調査より)

就労について（神戸市立定時制高校在籍生徒の回答）

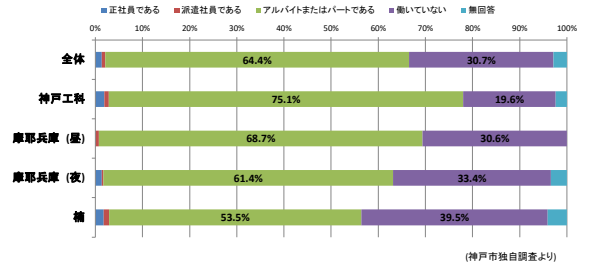
Q：現在、働いて（就労して）いますか。当てはまるものを一つ選んでください



「アルバイトまたはパートである」を選んだ割合が最も多くなっている。

就労について（神戸市立定時制高校在籍生徒の回答）

Q：現在、働いて（就労して）いますか。当てはまるものを一つ選んでください



就労について（神戸市立定時制高校在籍生徒の回答）

Q：現在、働いて（就労して）いますか。当てはまるものを一つ選んでください

