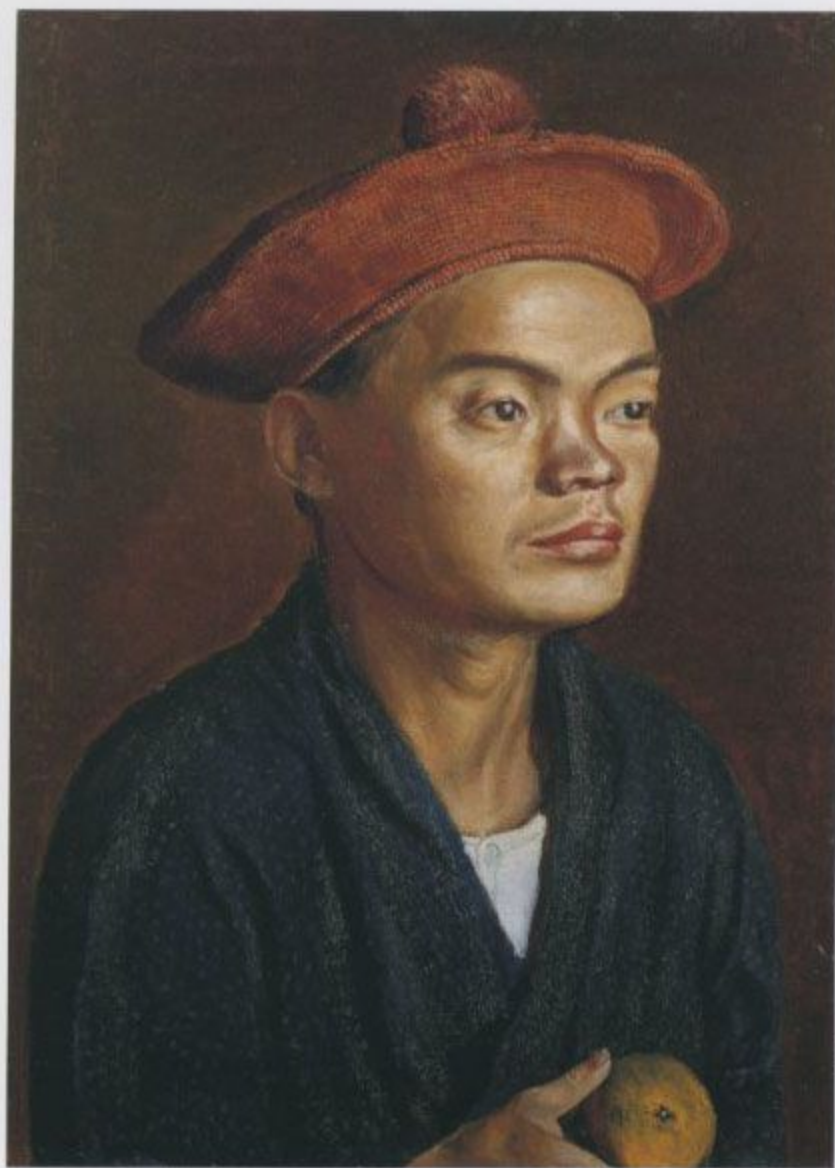


特別展

画家

岸田劉生の軌跡

— 油彩画、装丁画、水彩画などを中心に —



「嵐の西の風」1925年 油彩・カンヴァス 40.7×21.5cm 京都市立美術館蔵

2010年6月27日(日)～9月12日(日)

休館日：月曜日(ただし7月19日は開館)、7月20日

開館時間：午前10時～午後5時(金曜日は午後6時まで)、入館は閉館の30分前まで

入館料：大人800円(600円)、高校生600円(400円)、小中生400円(200円)

※()内は30名以上の団体、神戸市老人福祉手帳(すこやかカード)持参の方400円
のびのびパスポート持参の方無料

交通：JR住古駅・阪神魚崎駅のりかえ、六甲ライナー「アイランド北口」駅下車西へ徒歩すぐ
(美術館の地下に有料の市営駐車場があります)

主催：神戸市立小磯記念美術館、産経新聞社 後援：NHK神戸放送局 協力：財団法人日勤美術財団

(展示室1)同時開催「小磯良平作品展Ⅱ」8月10日以降一部展示いたします。

神戸市立小磯記念美術館

〒658-0032 神戸市東灘区向洋町中5-7 TEL.(078) 857-5860 <http://www.city.kobe.lg.jp/oiisoizemuseum/>



【肖像画】1913年 油彩、カンヴァス 縦44×横33.2cm 京都市立美術館蔵

京都市立美術館のコレクションの中から、油彩、水彩、東洋、日本画、装丁画、版画、陶器そのほか、岸田彌生(1891-1929)の作品及び資料120余点を紹介いたします。

岸田彌生は、岸田吟香と熊子の四男として東京に生まれました。父、吟香は、ヘボン博士のもと、日本で最初の和英辞書『和英語林集成』の編集を助けたことなど多彩な活動で知られています。14歳の年に父と母を相次いで失った彌生は、中学校を中途退学の後、洗礼を受け、教習師範学校で日曜学校の先生をしながら絵画を学び始めました。白馬会洋画研究所に通い、黒田清輝に油彩画を学んで白馬会展や文展に出品するなか、彌生は文芸同人雑誌『白樺』に掲載されたゴッホやセザンヌの作品に魅せられ、『白樺』の同人や、彌生に『第二の誕生』をもたらした武者小路実篤と親交を結ぶようになります。『白樺』同人達の書物の装丁を手がけるようになった彌生は、『自分は画家といふものを必ずしも余技としていない』と語り、装丁の仕事に熱意をもって取り組みました。また後年彌生は日本画の制作を始め、宋元画に興味を持つようになり、熊野の『泰山拾得図』の写真を見ながら筆の運びを描くこともありました。彌生の『内なる美』は、油彩画のみならず、さまざまな表現のうちに追求されたのです。

今回の展覧会は、彌生が、絵画と同等のものと考えて力を注いだ書物の装丁画、そして、日本画などを数多く見ることのできる、またとない機会となっています。『内なる美』を追求し、38年間という短い生涯において多岐にわたる制作を生み出した岸田彌生の軌跡を、新たな視点から捉えていただけることと考えます。

同時開催の『小磯良平作品展 Ⅱ』では、小磯良平が手がけた装丁原画も展示しています。彌生の装丁と小磯の装丁、彌生の写真と小磯の写真の比較もお楽しみいただければと考えます。



【天啓創造】1907年 油彩、カンヴァス 縦17×横13.2cm 京都市立美術館蔵



【天啓創造】1907年 油彩、カンヴァス 縦17×横13.2cm 京都市立美術館蔵



【天啓創造】1907年 油彩、カンヴァス 縦17×横13.2cm 京都市立美術館蔵



【内なる美】1915年 油彩、カンヴァス 縦47×横31.2cm 京都市立美術館蔵



【美人】1915年 油彩、カンヴァス 縦47×横31.2cm 京都市立美術館蔵



【美人】1915年 油彩、カンヴァス 縦47×横31.2cm 京都市立美術館蔵



【白顔】1926年 油彩、カンヴァス 縦27×横27.2cm 京都市立美術館蔵



【赤黒】1926年 油彩、紙 縦28.1×横23.2cm 京都市立美術館蔵



【白樺】1917年 油彩、紙 縦28.1×横23.2cm 京都市立美術館蔵



【顔】1926年 油彩、カンヴァス 縦25.0×横16.6cm 京都市立美術館蔵

講演会
会期中のイベント
7月4日(日)午後2時～3時30分(予定)
『彌生の装丁について』
講師：藤田一哉(『内なる美』著者、京都市立美術館 学芸研究部 主任研究員)
※観覧券は、7月4日の開場前から当日まで随時発券されます。

解説会
毎日毎日(7月4日を除く)
午後2時～約30分
学芸員の解説会の見どころや作品について解説します。

ロビーコンサート
7月31日(土)
午後2時から
神戸市立中央図書館による演奏

夏休みスペシャルイベント「絵の具をつくろう」
8月13日(土)午後3時30分～12時、19時～21時30分、4時、11時～12時
対象：小学1年生～中学2年生
講師：サカタアキラ(京都市立美術館 学芸研究部 学芸員)

申し込み方法
▶「夏休みスペシャルイベント-美術館大作戦2」
イベント毎に往復はがきに、住所、氏名、電話番号、学校名、年齢(学年)、参加希望日(曜日希望まで4件以内の上、「夏休みスペシャルイベント」紙、または「美術館大作戦2」紙までお送りください(7月23日の消印有効)。
▶「大人のためのワークショップ」
往復はがきに、住所、氏名、電話番号、手帳を写記の上、「大人のためのワークショップ」紙までお送りください(7月23日の消印有効)。

美術館大作戦2「墨で描こう」
8月7日(土)、8月14日(土)午後1時30分～4時、11時～12時
対象：小学1年生～中学3年生(大人同伴可)
講師：宮本浩一(『内なる美』著者、京都市立美術館 学芸員)

送付先
〒658-0032 神戸市東灘区向洋町中5-7
神戸市立小磯記念美術館

大人のためのワークショップ「掛軸をつくる」
一階120日に本墨画を飾り、第二階、第三階まで展示に仕立てます。一階の展示は無料ですが、装軸の購入料が必要ですが、8月31日(土)、9月12日(土)、9月19日(土)の3回通して参加できる大人のたのしみ「掛軸は自分一人で作ります」
講師：山本 幸子(手帳和紙展「墨のマスター」(京展))
講師：山本 幸子(手帳和紙展「墨のマスター」(京展))
会場：二階 展示室
申し込み

詳しいお問い合わせは...
電話 (078) 857-5860



美術館の地下に有料の自転車駐車場があります。