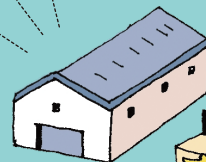
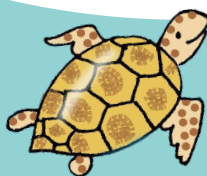
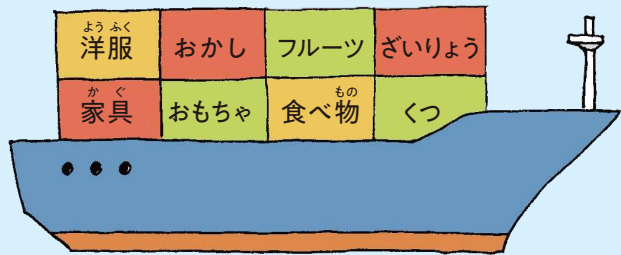
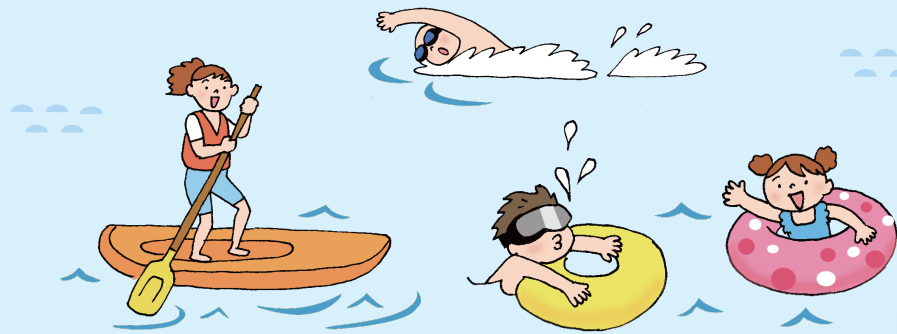


うみ
 海のお仕事を
 しごと
 もっと知ろう
 こうべ
 神戸



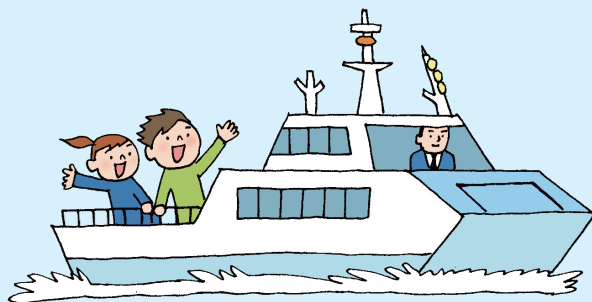
海にかかわる仕事がいっぱい

毎日の生活にひつようなものを船でとどけてくれる人たち、食卓しょくたくにならぶ魚をとってくれる人たち、海水浴場や水族館すいぞくかんでの楽しい時間をつくってくれる人たち。わたしたちのくらしは、海にかかわる仕事とたくさんのつながりがあります。海にかかわる仕事って、一体どんなことをするのでしょうか。もっとくわしく見ていきましょう。



さがしてみよう

1~2ページのイラストは、海にかかわる仕事の一部をえがいたものです。ここにえがかれていないけれど、あなたが知っている海にかかわる仕事があったら、かきこんでいきましょう。



海に深くかかわるわたしたちのくらし

海の大切さをみんなで考える取り組みがおこなわれています。

1 日本財団「海と日本PROJECT」

わたしたちの、くらしをささえ、ときに心の安らぎやワクワク、ひらめきをあたえてくれる海。日本財団「海と日本PROJECT」では、海で進行しているかんきょう悪化などのげんじょうを、多くの人が「自分ごと」としてとらえ、海を未来へ引きつぐアクションのわを広げていく活動を進めています。

海と日本PROJECT



2 海の仕事を体けん!

神戸市には、海にかかわる多くの仕事があります。地いきをささえる仕事を知ってもらうため日本財団「海と日本PROJECT」では、海のお仕事たいけん「こどもわーく」というイベントをおうえんしており、さまざまな海の仕事を小学生が体けんしています。



1

海や川の生き物にきょうみをもってもらうよ 水族館(水族園)の飼育員



お客様の
生き物へのかんしんを
引き出したい

神戸市立須磨海浜水族園 国本 亜紀さん

もっと知りたい!

お客さんのはんのうがやりがい

地道でくり返しかえの作業さぎょうが多いですが、大すきな魚たちにかかわることができて楽しいです。お客さんが、きょうみをもってくれるとうれしくなります。

いろいろな教科が役立っています

水そうの中をどう見せるかを考えたり、魚を説明する文章ぶんしょうを書いたり、薬のりょうを計算けいさんしたり、小学校で勉強べんきょうしたことが役に立っています。

どうやってなったの?

小さいころは、用水路や川で魚をとることにねちゅうしていました。中学生の時にびょうしになろうと思いましたが、やはり生き物にかかわる仕事がしたいと、高校をそつぎょうした後、せんもん学校へ。そこでとくに「魚がすき」だと気づき、水族園へしゅうしょくしました。

魚たちをけんこうそだに育てます

魚たちをけんこうようすに育てて、その様子をお客さんに見てもらしごとう仕事です。毎朝、元気かどうかをかくにんしたらえさやりやそうじ、水のこうかんなどをします。大きな水そうはもぐってそうじをするので、飼育員はみんな、潜水士せんすいしのしかくをとります。

かんさつが大切です

魚の病気はあつという間に広がります。魚をしっかりとかんさつし、小さなへんかを見落とさないことが大切です。



元気に動いているか、
毎朝見回って
かくにんします。

クラゲのえさは、
前日から育てた動物
プランクトンです。



くふうがいっぱい!

きずつきやすい赤ちゃんクラゲを安全に
いどうさせるために、料理用のお玉を
使っています。

せいちょうに合わせて、
お玉の大きさを
かえます



チェック!

2

海水浴場などの安全をチームで守っているよ ライフセーバー



海で楽しく遊んで
事故なく帰ってもら
うために

NPO法人 神戸ライフセービングクラブ 小崎 遼介さん

もっと知りたい!

海の様子をかんさつします

事故をふせぐためには海の様子を知ることも大切です。活動する日は1日に何度も海にもぐって、海水の温度やしおの流れなどを調べます。

多様なメンバーがみりよくです

社会人、学生、子育て中のママなど、いろいろな人がボランティアで活動しています。力を合わせて事故なく夏を終えられた時にやりがいを感かんじます。

どうやってなったの?

ほいくしを目指して勉強していた大学2年生の時に知人にさそわれ、ほいく所・ようち園での「事故なく子どもが楽しく遊べるかんきょうづくり」に役立つと思おもい、なろうと決めました。ライフセーバーとして活動するにはしけんにごうかくし、しかくをとることがひつようです。

海での事故をふせぎます

海での事故をふせぐことが一番の役目です。海水浴場にきた人が安全にすごしているかをかくにんしたり、おぼれている人がいたら助けたりします。海で行われるスポーツの大会で、出場者の安全を見守ることもあります。

チームで活動します

海水浴場では多い時は30人くらいのメンバーが活動し、気になることを共有きょうゆうします。事故をふせぐため、気をつけてほしいことがあれば、遊びに来た人にちよくせつつたえます。



救命道具を、
仕事の前に
かくにんします

「こういうことが
おこるかも」と考えて
見守っています



仕事道具はこれ!

ゴーグルや笛のほか、日ざしをふせぐサングラスもかかせません。救助用のチューブは、人にまきつけると、うき輪になります。

赤色の細長い物が
救助用のレスキュー
チューブです



チェック!

3

海のめぐみを地いきの人にとどけているよ りょう し 漁師



海の未来を
考えながら
行動しています

すまうら水産有限責任事業組合 若林良さん

もっと知りたい!

仕事の時間はいろいろです

漁のときは午前1時に海に出ます。のりを育てるときは作業によって午前4時から夕方までのときや、昼に仕事が終わることもあります。



のりを
たねから
海で育てます

海のかんきょうも考えます

昔にくらべ魚の数がへっており、地球温暖化も問題です。海のかんきょうをよくする方法を考えたり新しい魚を育てることに挑戦したりしています。

須磨海岸で
地いきの人と交流する
イベントも開いています



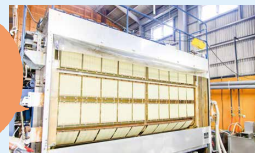
どうやってなったの?

大学生のときにアルバイト先で今の親方に出会い、漁業の未来を考えるすがたにあこがれて漁師になりました。親方の下で作業をおぼえ、神戸市漁業協同組合の正組合員になると一人前の漁師としてみとめられます。小さいころから水泳がとくいです。

仕事をしょうかい!

須磨の海の名物はのりです。12月からは朝、海でとった生ののりを、24時間工場を動かしてかんそうさせます。

大きなきかいを
漁師が
そうさします



チェック!

4

漁師さんと魚を売るお店の間をつなぐよ なか おろし 仲卸



みんなの食卓に
おいしい魚を
とどけるために

株式会社丸由水産 なかじま 中島とき子さん

もっと知りたい!

人との会話が早い仕事です

注文やしつもんにも答えることが多く、「えがおで感じよく」を心がけています。80才をこえた今も元気にはたっています。

魚のほぞんから調理、配たつまで

しんせんなじょうたいの魚をとどけることに一番気をつかいます。飲食店用に魚を三まいおろしにしたり配たつをしたりする社員もいます。

どうやってなったの?

けっこんしてこの仕事を始めました。それまではお花の先生をしており、仲卸という仕事は知りませんでした。小学生のときは薬ざいしを目指していたので、算数をがんばっていました。売れた魚のねだんと数を記ろくするでんぴょうを早く作るのに役立っています。

市場の中に仕事場があります

日本全国の海でとれた魚が集まる神戸市中央卸売市場の中に、仕事場があります。毎朝、「せり」で魚を仕入れて、注文のあったスーパーや魚屋さん、飲食店へ売ります。 ※「せり」…仲卸をしている人たちが、市場にとどいた魚にねだんをつけて、一番高いねだんをつけた人がほしい魚を買うこと。

太陽がのぼる前に起きます

午前3時30分に仕事場にきて、注文を整理してから「せり」にさんかします。その後はお客さんに魚を売ったり、お金の計算をしたりして、午後2時ごろに家に帰ります。



お客さんから
注文があった魚を
箱につめます

魚のねだんは
毎日かわるので、
集中して計算します



挑戦しました!

「せり」にさんかして魚を買うには、めんきょがひつようです。わたしは、60才のときにしけんを受かってとりました。

「せり」では手で
ねだんを表します。
この形は「8」



チェック!

5

外国との物のやりとりをスムーズに進めます 通関士



株式会社上組 植原 菜穂さん

通関士だけが作れる書いんです

外国との物のやりとりにはかならず関税という税金がかかります。関税がいくらになるのかを書いので正しく国のきかん(税関)につたえないと、物のやりとりはゆるされません。通関士だけがこの書いを作れます。

広い知しきがひつようです

品物の関税がいくらになるかは、化学薬品の成分、食べ物のつくりかた、ほうりつなどいろいろなことを調べないと分かりません。むずかしい書いがかんせいしたとき、うれしいです。

もっと知りたい!

一つも見落とせません

一つの数字などの見落としが、大きなまちがいに繋がります。集中して仕事をするため、ねぶそくなどに気をつけています。

はんざいをふせぐ役わりも

書いを作りながら、品物が外国や日本に持ちこんではいけないものではないか、関税をわざとひくくしようとしていないかもかかんにんします。

どうやってなったの?

外国との物のやりとりにかかわり、えい語を使え、こつこつできる点がわたしに合うと思えらびました。しげんにごうかくし、国がみとめるしかくをとるひつようがあります。小さいときから小さなミスで100点をとれないことがよく、それで集中力が身につきました。



毎日、
かけ算と足し算を
たくさんします



仕事で読む書い
ほとんどが
えい語です

仕事道具はこれ!

関税について書かれた本、ほうりつの本、電
たぐがなくてはならない仕事道具です。これ
を使ってたくさん書いを作ります。

べんまよう
勉強しないと
いけないことが
たくさんあります



チェック!

6

船で荷物を運ぶときの計画をたてます コンテナ船プランナー



商船港運株式会社 二井見 達也さん

コンテナのじゅん番を決めます

船で運ぶ荷物を入れる金ぞくの箱「コンテナ」を、つんだりおろしたりするじゅん番を決めて計画書(プラン)を作ります。時間内に安全に作業が終わるように考えます。

気をつけることがたくさん

船のかたがわばかりにコンテナをつむと船がかたむいてしまうので、おく場所や荷物の重さに気をつけます。また、コンテナが集まる場所(コンテナヤード)は広いので、きかいで動かす人がたいへんではないかも考えます。

もっと知りたい!

えい語をよく使います

外国から来る船が多いので、船員さんとよく、えい語で打ち合わせや電話をします。えい会話はこの仕事を始めてから勉強しました。

「大きな仕事」を実感します

マンションの10階より高い所まではしごで船を上り、コンテナをつみおろす様子をかかんにんすることもあります。きぼの大きな仕事だなと感じます。

どうやってなったの?

しゅうしょく活動をしていたとき、会社の屋上からコンテナヤードを見て「かっこいい」と感動し、この会社ではたらきたいと思いました。小学校から大学までチームスポーツをしていたことが、いろいろな人とコミュニケーションをとって仕事を進めることに生きています。



仕事場には
大きな船やきかいが
あります



プラン通り
作業ができています
かかんにんします

コンテナをしょうかい!

コンテナは荷物が入っていないじょうたいで、2~4トンの重さがある大きなものです。それを1万こもつめる大きな船もあります。

くらしにひつような
ものがコンテナで
運ばれています



チェック!

7

船ではたらく人たちのリーダーだよ 船長



みやざき 宮崎カーフェリー株式会社 岸本 力さん

大事なはんだんをします
野菜や肉、きかいの部品やトラック、仕事や旅行に行く人をのせて神戸と宮崎県を行き来する船(フェリー)のリーダーです。船の中での大事なことは全て船長が決めます。

きけんな場所でそうさします
ふだん船を動かすのは部下ですが、注意がひつような場所では、船長が船の動かし方を決めます。夜に出発し、次の日の朝、もくてきの港に着きます。20日間つづけてはたらいた後、10日間つづけて休みます。

もっと知りたい!

チームワークづくりも大切です

船にはいろいろな仕事をする人がいます。一人一人の様子を気にして声をかけ、仕事しやすいふんいきを作るのも船長の役目です。



たくさんの人のくらしをささえる船です

すてきな場面がたくさんあります

もくてきの港へぶじに着いたとき、とてもまんぞくした気持ちになります。また、船から見る星空や朝日、夕日は本当にきれいです。



ほかの船とぶつからないよう、まわりをよく見ます

どうやってなったの?

子どものころから乗り物が好きで、小学生のときにじこく表を調べて電車の旅に出かけたこともあり。りくからはなれた海ではたらくことにあこがれ、海について勉強する大学に進んだ後、しけんにごうかくし、けいけんをつんで船長になりました。

知ってびっくり

仕事用の服のかたやそでに、役わりを表すしるしがついています。線が4本だと船長を表します。

日本だけでなく、世界きょうつうのしるしです

チェック!

機関長を表すしるしも線が4本ですが、金色の線の間にむらさき色の線が入ります。

8

船を動かすきかいをこしょうから守るよ 機関長



かぶしがいしゅ セブンスーズ クルザー ふくしま ひろひと 株式会社 SEVENSEAS CRUISER 福島 弘人さん

船のきかいはまかせて!

船は、いろいろなきかいはたらきで海を進むことができます。これらのきかいがこしょうないように、点けんやしゅうり、かくにんをする仕事場のリーダーをしています。

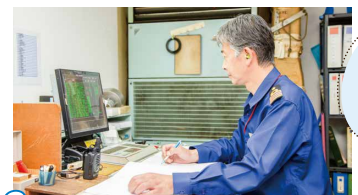
毎日きかいをさわる仕事です

小さなごみがこしょうのげんいんになることがあるので、毎日きかいをそうじします。ねじがゆるんでいないか、油がもれていないかなどもかくにんします。きかいをばらばらにして点けんすることもあります。

もっと知りたい!

お医者さんのような気持ちです

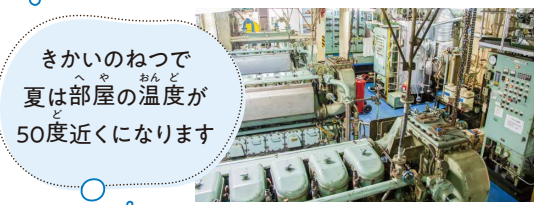
きかいは話せないで、具合の悪い所を人が見つけないといけません。問題なく船が動いていることが、一番うれしいことです。



船にある全てのきかいの様子をかくにんします

船でかいてきにすごせるように

わたしがはたらく「THE KOBE CRUISE」は、お客さんが食事を楽しむ船です。れいぞうこなどにひつような電気の点けんもおこないます。



きかいのねつで夏は部屋の温度が50度近くになります

どうやってなったの?

子どものころは海が身近な遊び場でした。また、きかいをさわるのが好きで、いつも「どうしてこうなるのだろう」という気持ちを持っていました。海について勉強する高校に入った後、しけんにごうかくしてしかくをとり、船でけいけんをつんで機関長になりました。

仕事道具はこれ!

いつも持っているライトで、きかいの中までよくかくにんします。一つのきかいの点けんに1~2時間かかることもあります。

「なんだろう」と思う気持ち大切です

チェック!

今回登場した人たちは
神戸のここではたらいっているよ



海の仕事を体けんしてみよう

海や港 といっしょにはってんしてきた神戸では、海にかかわる仕事を体けんできるいろいろなイベントがおこなわれています。「どんなことをする仕事かな」「もっとくわしく知りたい」。みなさんのきょうみある仕事に、もっと近づいてみませんか。

神戸市が開催する イベントにさんかする

神戸市では、海にかかわる仕事につく人をふやすため、子どもたちに港・海・船のみりよくをつたえる取り組みをおこなっています。



港・船について学ぼう



神戸の海について学ぼう

身近な海の体けんを 「こどもわーく」でさがす

自分がくらす地いきのお出かけにおすすめの場所を、かんたんにさがせます。海にかんするしせつや場所がたくさんみつかるはずですよ。



親子でお出かけ「いこーよ」



海のお仕事体けん「こどもわーく」

こどもわーく 🔍

海のお仕事をもっと知ろう

発行元 一般社団法人 地域みらい創造センター
 主管 アクティンディ株式会社
 特別協力 日本財団 海と日本PROJECT、神戸市
 2023年 3月 初版発行



この冊子のPDF版をホームページで見ることができます。
くわしくは左の二次元コードから



学校名

年 組

名前